



이미지 파일/캐시 서비스 VPN-네트워크 드라이브 이용안내 (Windows 사용자 가이드)

(주)스마일서브
가상화 사업본부 클라우드 서비스팀

UPDATE : 2011/11/28

※ (주)스마일서브에서 제공하는 “VPN + 네트워크 드라이브” 서비스란?

: (주)스마일서브에서는 “이미지/파일 캐시” 서비스를 이용하시는 고객님들께 조금더 편리하고, 효율적으로 서비스를 이용하실 수 있도록 PPTP-VPN 기능을 이용한 네트워크 드라이브를 연결을 제공합니다.

◆ PPTP-VPN 이란 ?

컴퓨터와 컴퓨터가 1대 1 방식으로 데이터를 전송하여, 다른 시스템이나 인터넷 으로부터 보안을 유지하며 가상사설망(VPN)을 지원해주는 프로토콜을 말합니다.

※ “VPN + 네트워크드라이브”가 제공하는 서비스는?

▶ (주)스마일서브에서는 고객님들께 제공되고 있는 이미지/파일 캐시 서비스들 중 아래와 같은 상품들을 대상으로 하여 “VPN+네트워크 드라이브(SAMBA)”연결을 지원하고 있습니다.

상품명	다음달 정산 이미지 파일/캐시 베이직	다음달 정산 이미지 파일/캐시 파워	1Gbit/sec 단독 캐시 서버	10Gbit/sec 단독 캐시 서버
기능 제공 여부	X	●	●	●

※ (주)스마일서브에서 “VPN+네트워크 드라이브” 연결을 지원하는 이유.

▶ (주)스마일서브에서는 고객님들께서 “이미지/파일 캐시” 서비스 이용시 데이터 업로드 및 다운로드 등의 편리성, 자동화 작업, 데이터 백업의 용이성, 서버간 데이터 백업등 다양하고, 번거로운 작업들을 손쉽게 이용하실 수 있도록 “VPN+네트워크 드라이브”를 제공합니다.

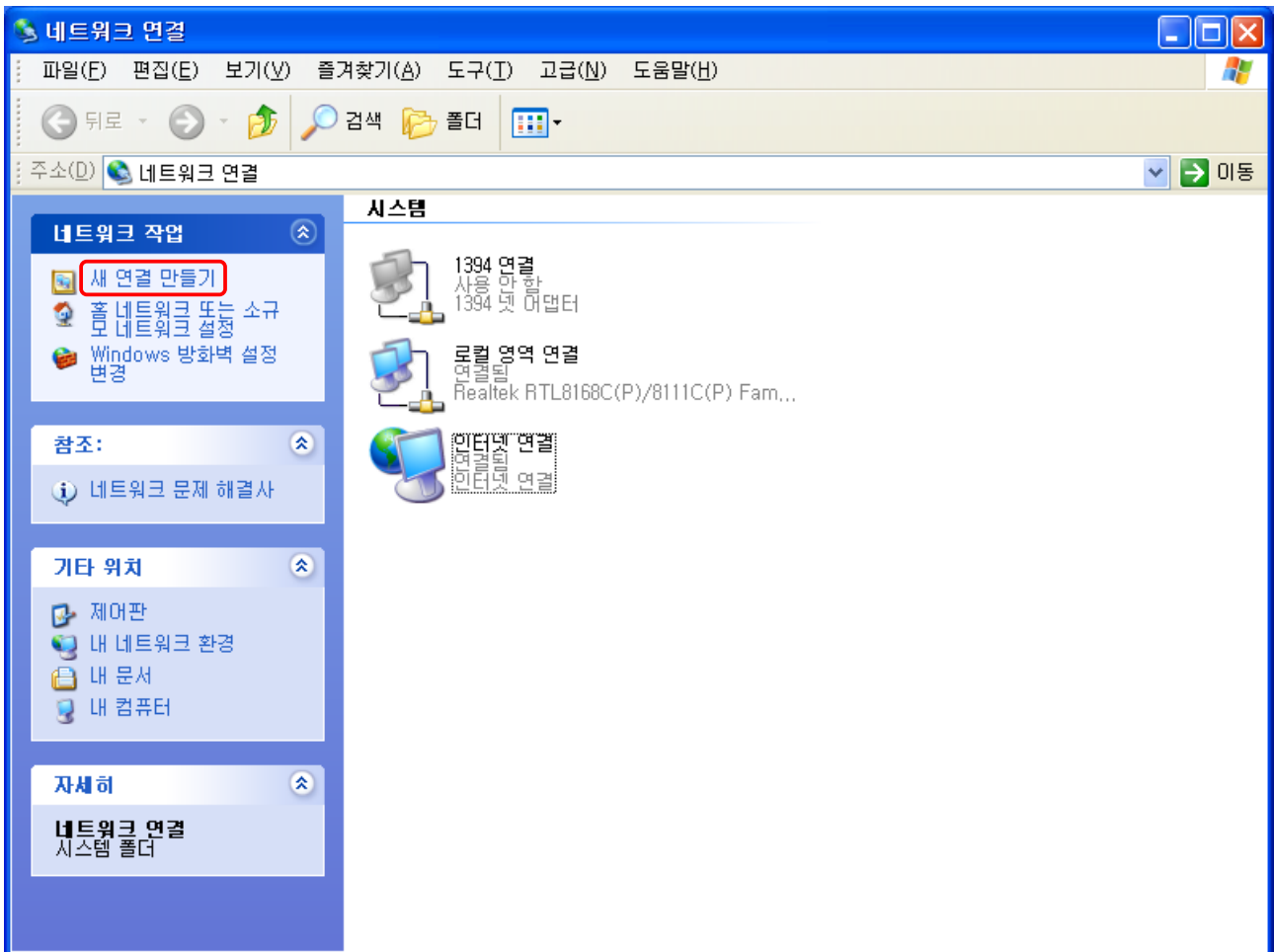
※ 주의사항 ※

▶ “VPN+네트워크 드라이브” 지원은 “다음달 정산 이미지 파일/캐시 파워” 상품과 “단독 캐시 서버” 상품에 대해서만 기능지원이 되며, “다음달 정산 이미지 파일/캐시 베이직” 상품에는 제공되지 않습니다.

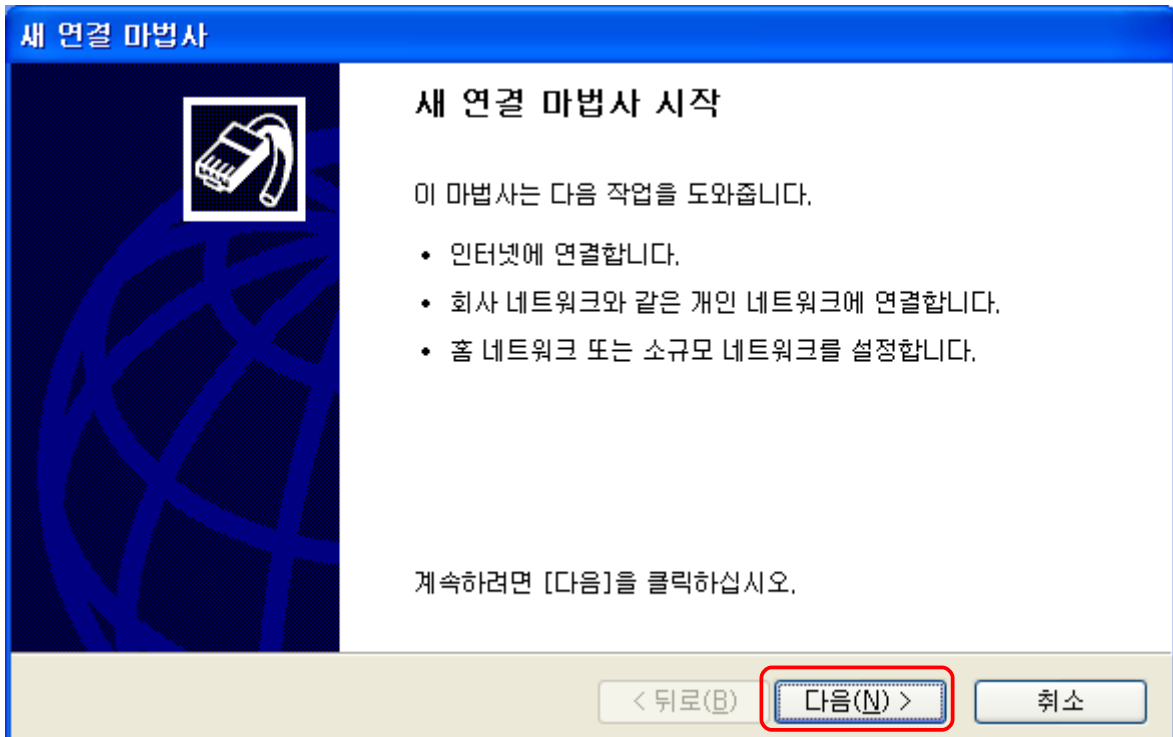
▶ “VPN+네트워크 드라이브” 연결은 고객님의 요청시에만 연결지원을 하여드리며, 서비스 신청후 자동적으로 연결되는 것은 아닙니다. 연결지원이 필요하신 경우 (주)스마일서브 홈페이지(<http://1000dedi.net>) 로그인 후 작업의뢰서를 통하여 요청하여 주시기 바랍니다.

★ VPN+네트워크 드라이브 연결요청 (온라인 기술지원/장애처리 요청)

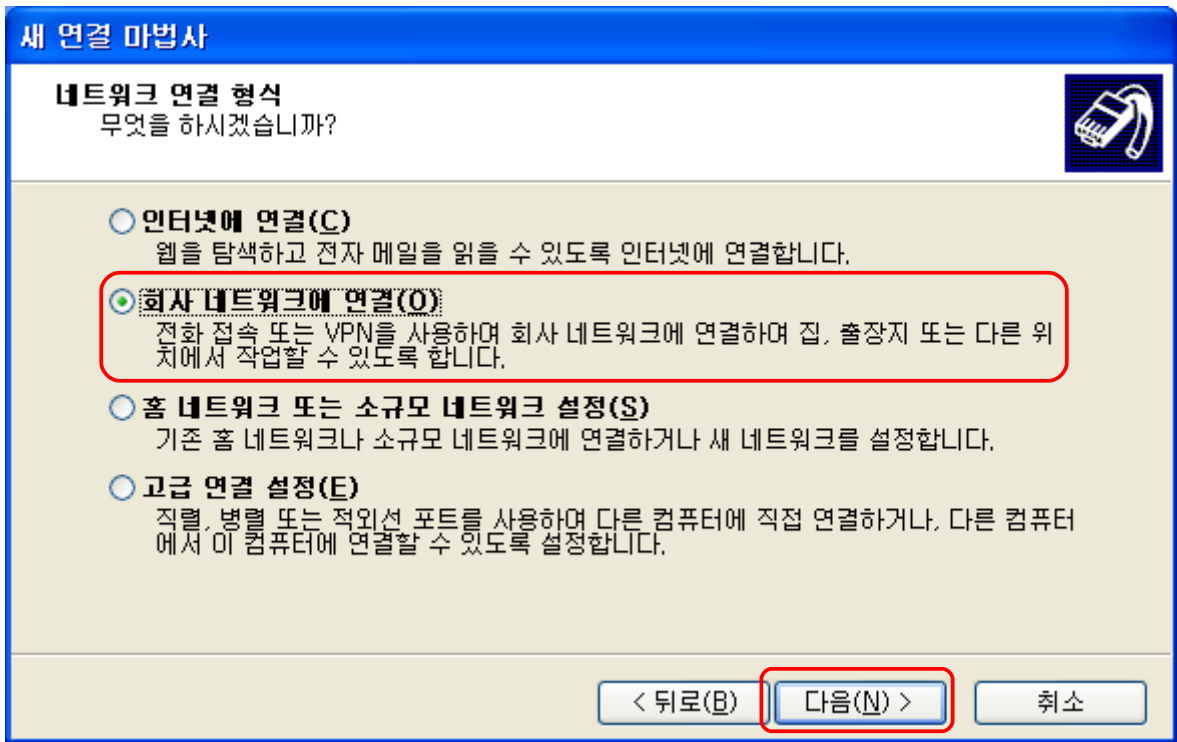
- http://www.1000dedi.net/docs/renew/user_page/user_page01_11_01.htm
(작업구분 항목선택시 “기타”항목 선택후 요청하여주시면 됩니다.)



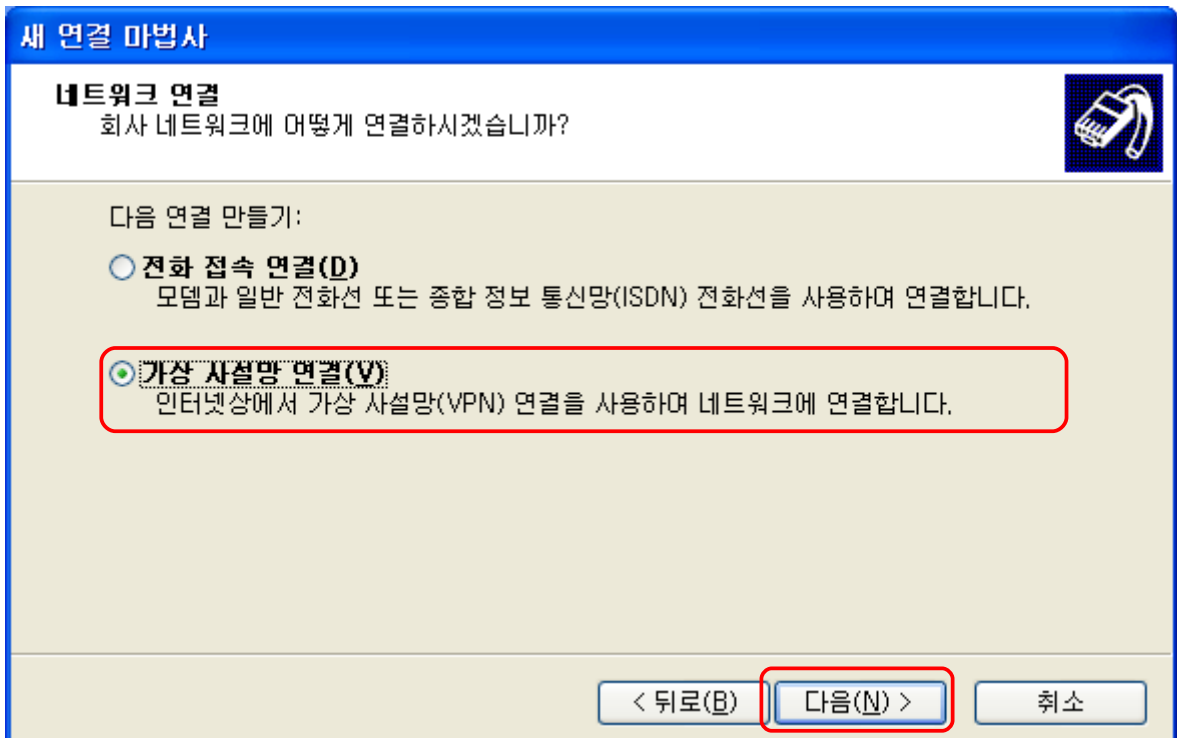
바탕화면의 “내 네트워크 환경”을 마우스 오른쪽 버튼 클릭 후 “속성” 선택 후 “새연결 만들기” 선택



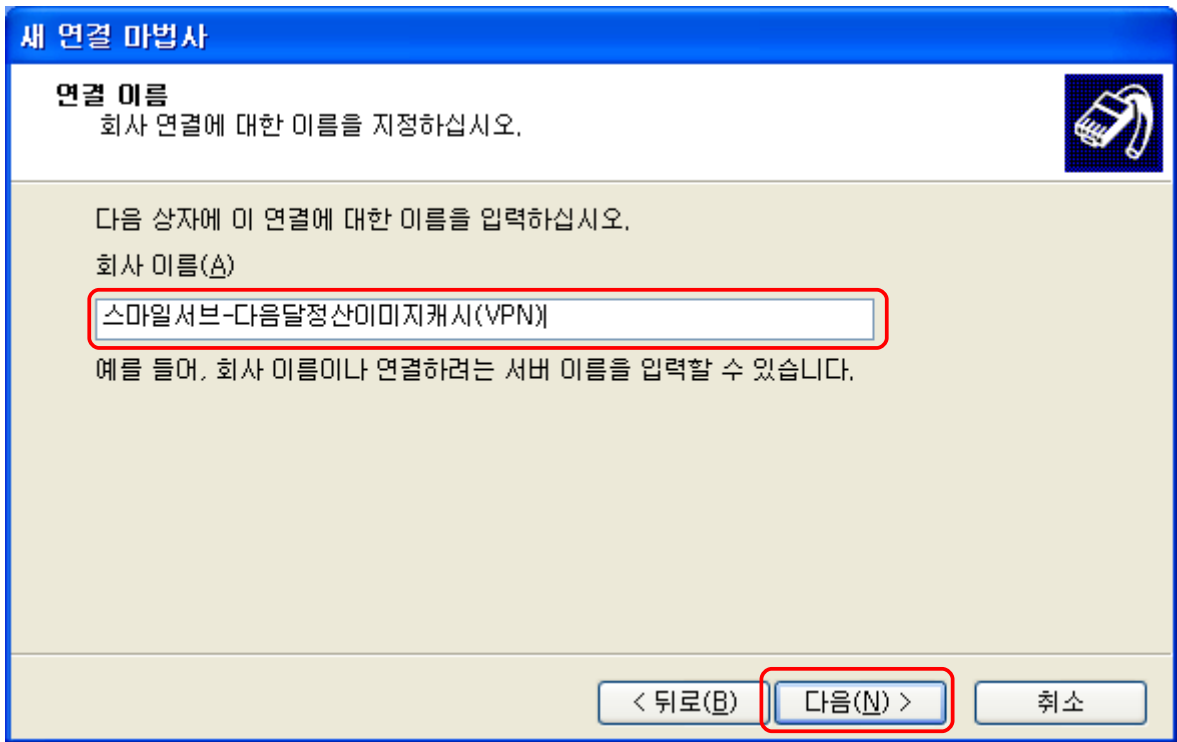
“새 연결 마법사”를 시작합니다.



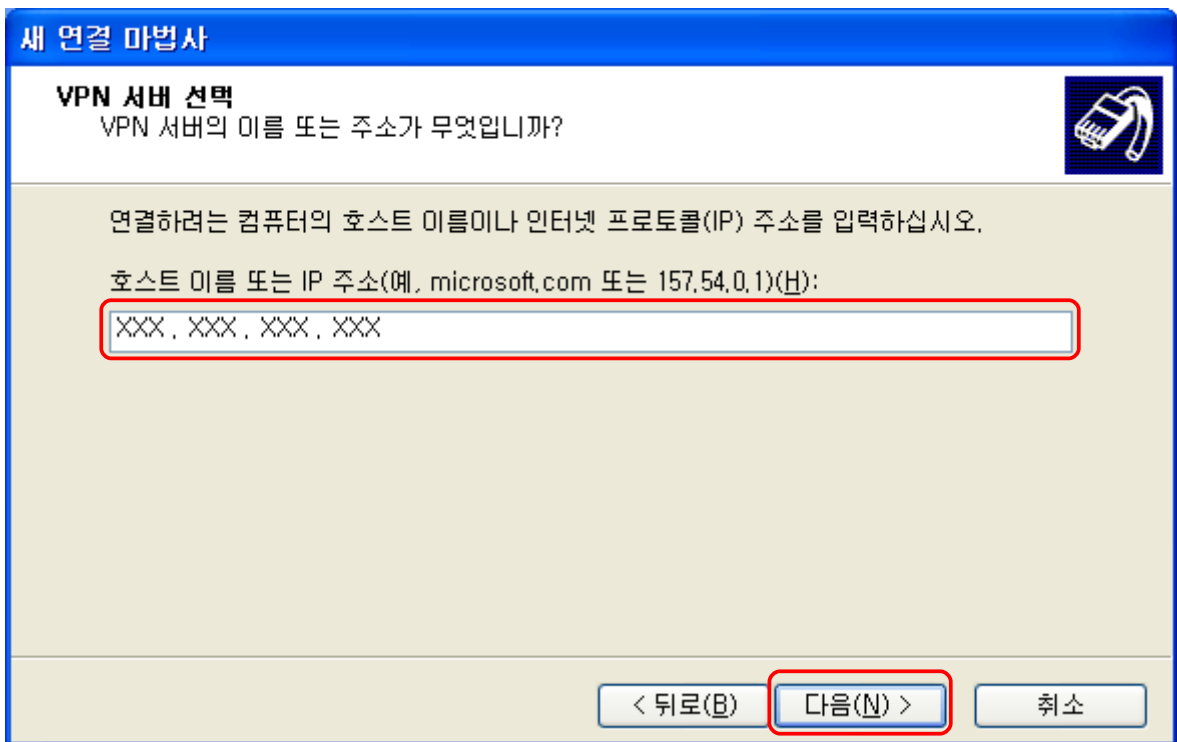
네트워크 연결 형식을 “회사 네트워크에 연결”로 선택후 다음단계로 넘어갑니다.



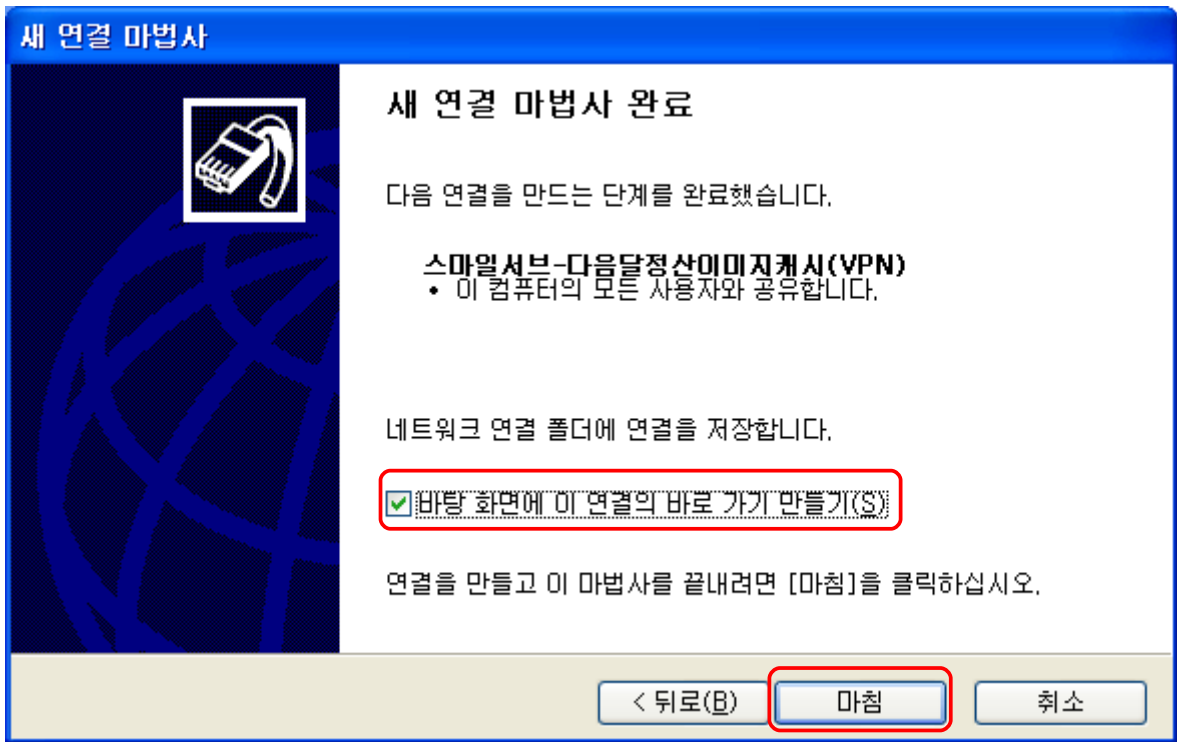
네트워크 연결은 “가상 사설망 연결”을 선택 후 다음 단계로 넘어갑니다.



가상 사설망 연결에 사용할 이름을 임의로 지정합니다.

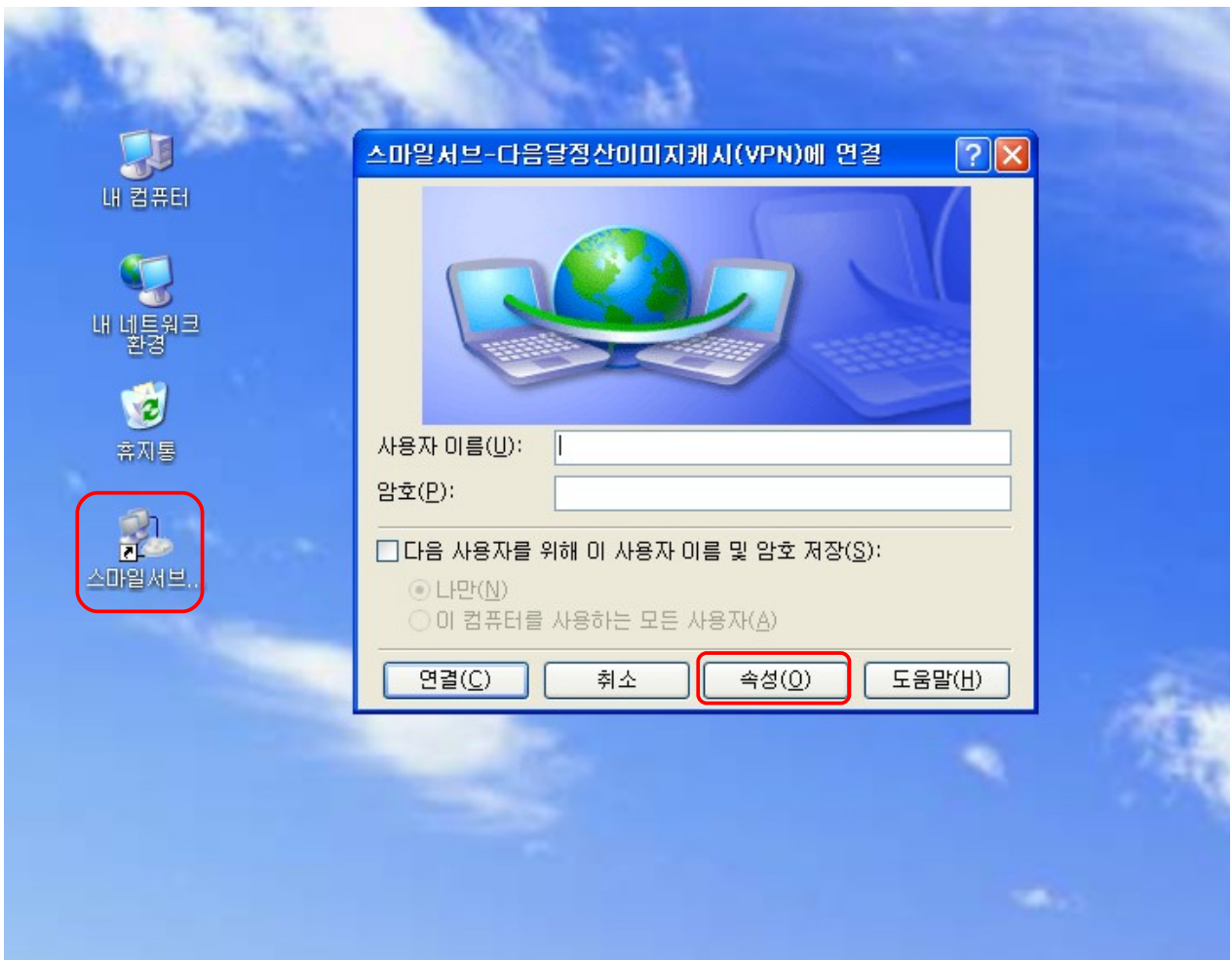


연결하고자하는 VPN 서버의 주소(IP 또는 도메인)을 등록 후 다음 단계로 넘어갑니다.

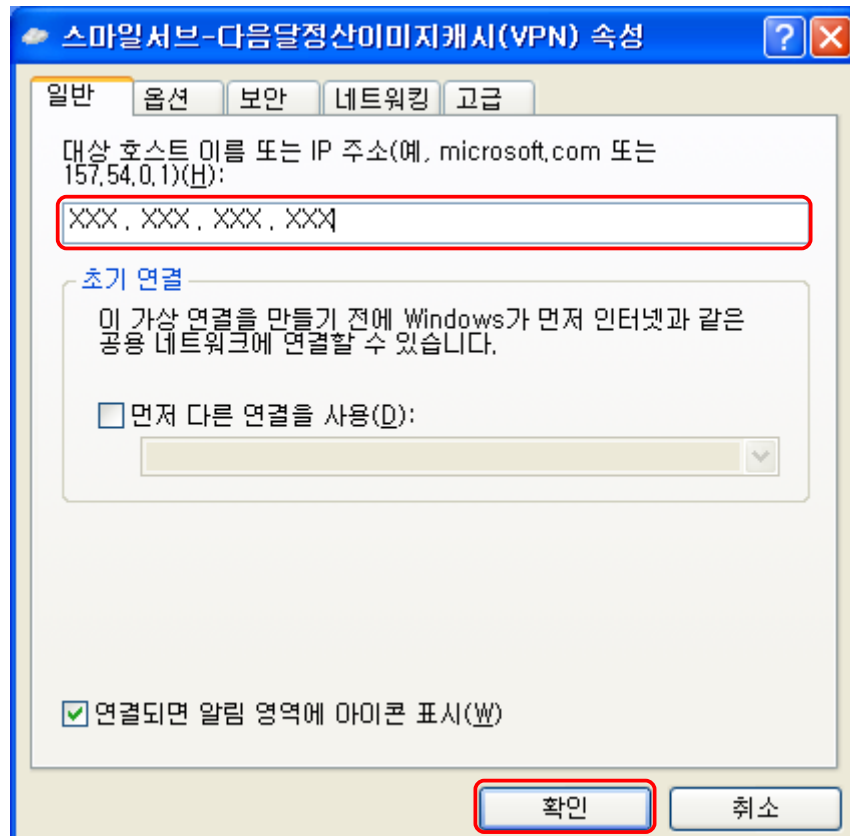


“새 연결 마법사”를 완료합니다.

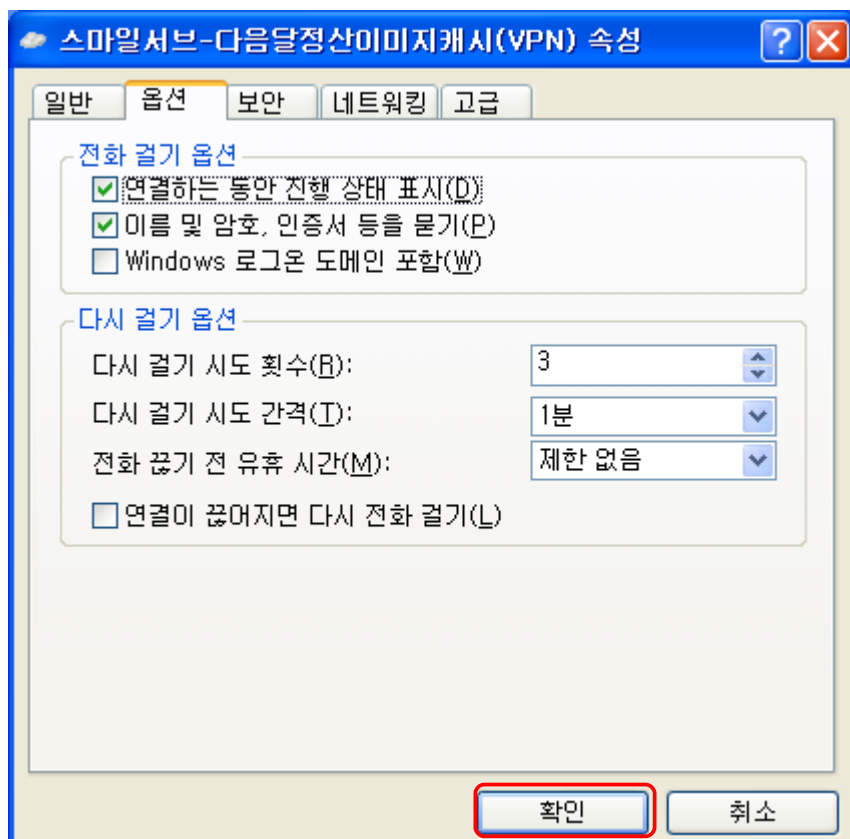
사용상 편의를 위하여 바탕화면에 바로가기 만들기 체크 후 마법사를 종료합니다.



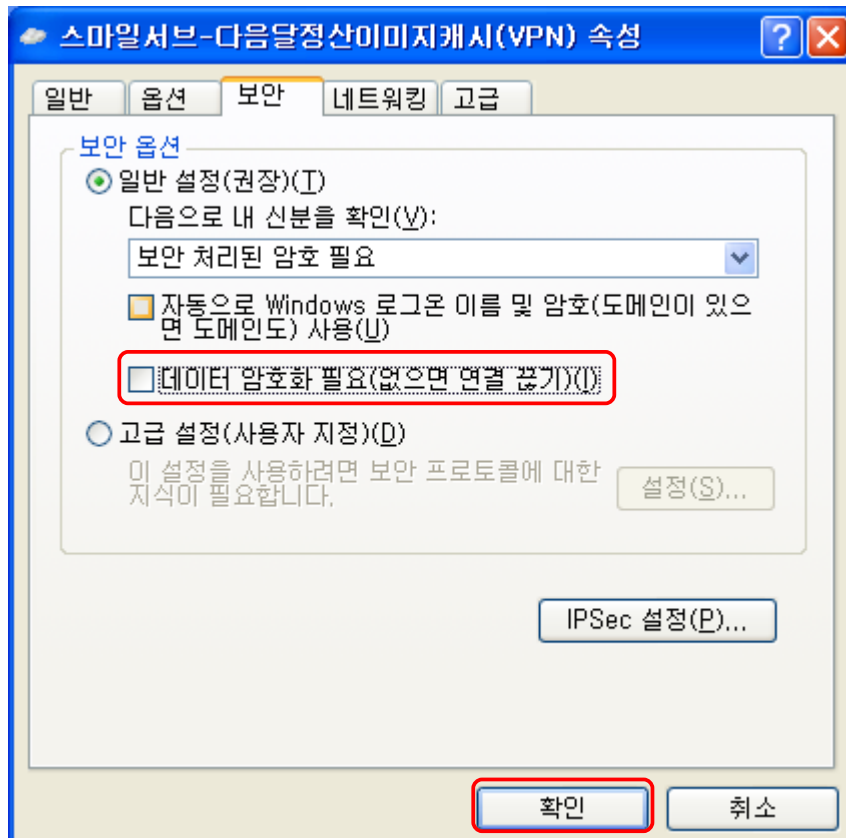
바탕화면에 VPN 연결을 위한 바로가기 아이콘이 생성되었습니다. 바로가기 아이콘을 마우스 오른쪽 버튼을 눌러 “연결”선택 후 연결창의 속성을 선택합니다.



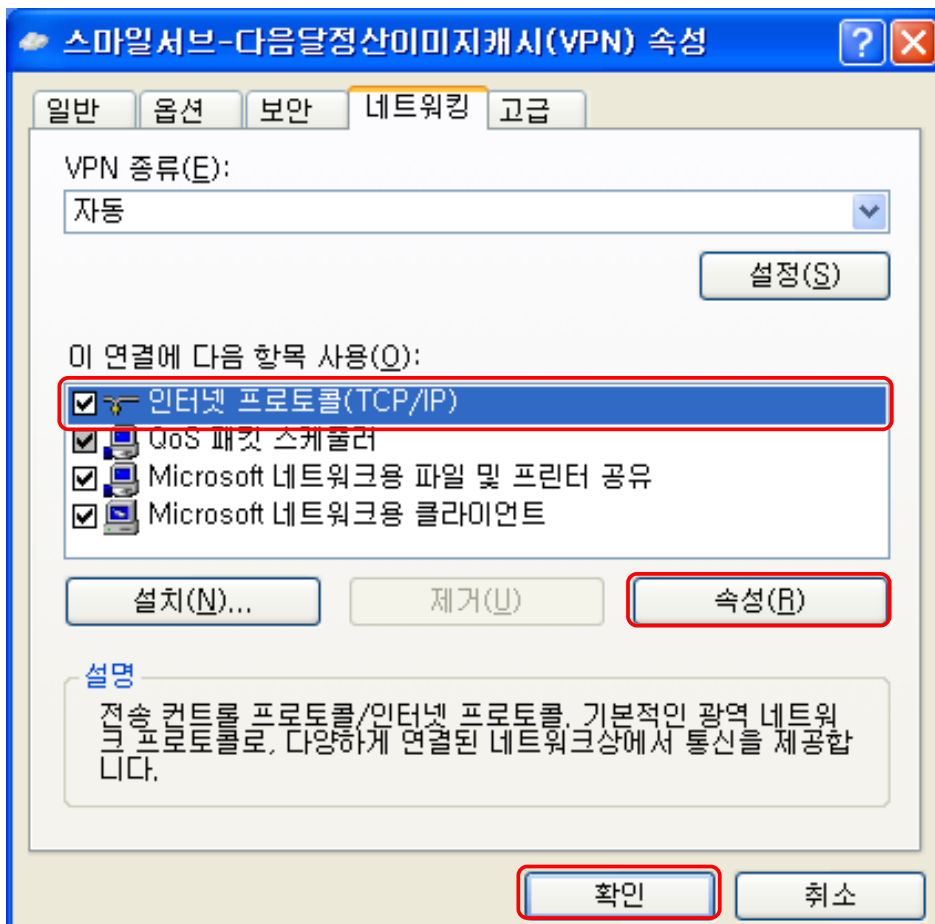
VPN연결 속성의 “일반” 탭에서 연결하고자 하는 VPN서버의 IP를 확인 또는 등록합니다.



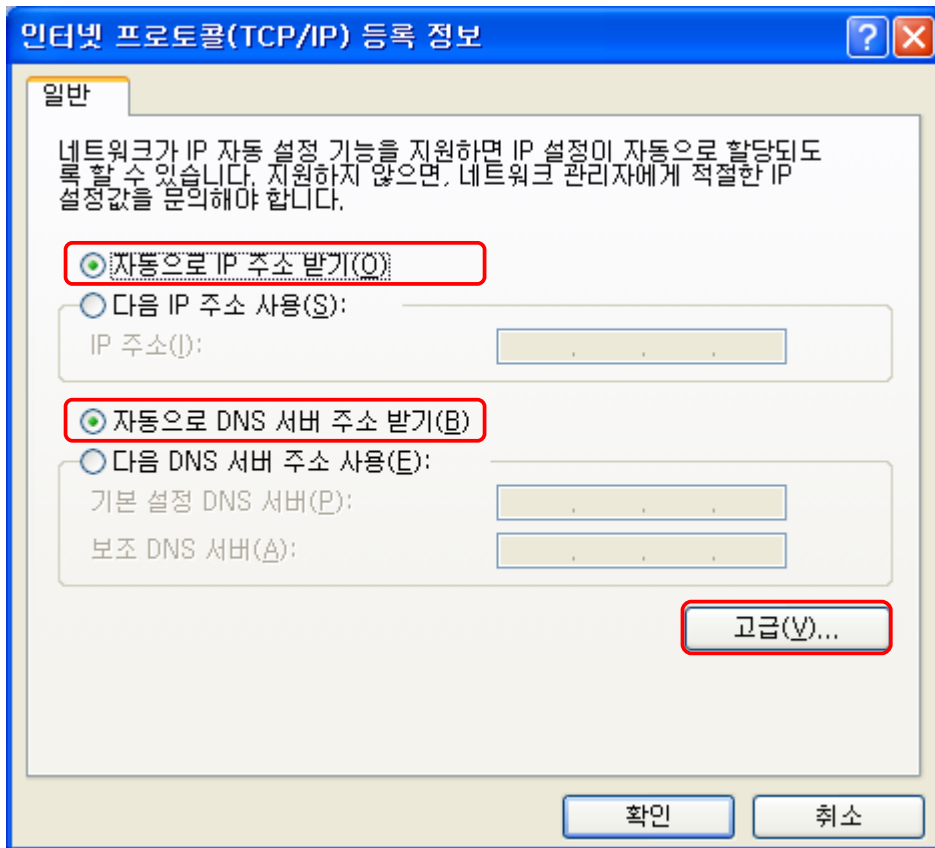
VPN연결 속성의 “옵션” 탭에서의 기본값을 유지 합니다.
 단, “전화 걸기 옵션”의 “Windows 로그인 도메인 포함”이 체크 되어 있는 경우에는 체크표시를 해제를 합니다.



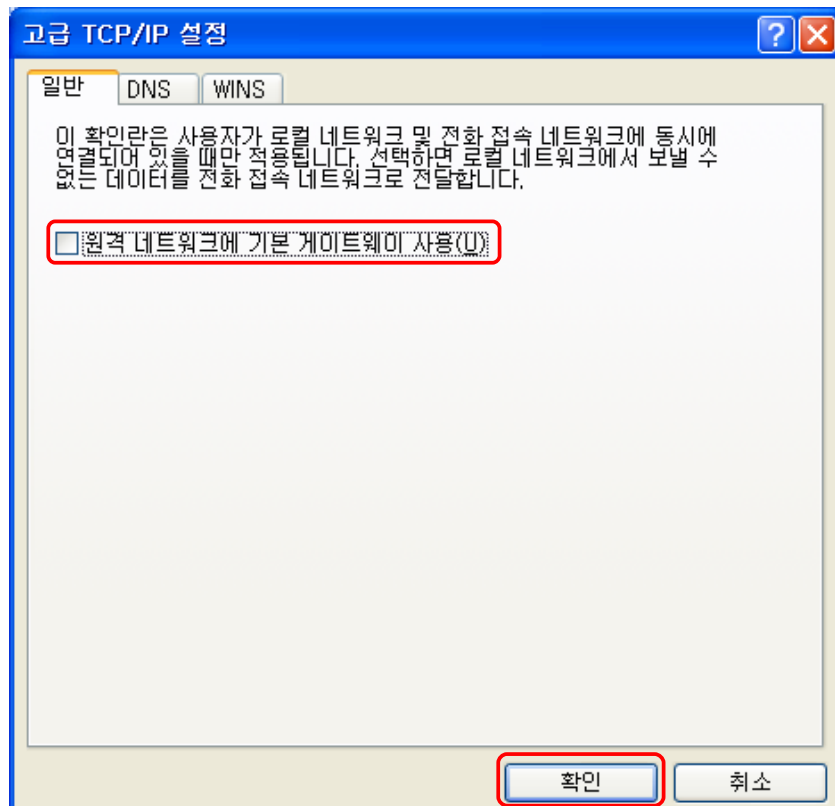
VPN연결 속성의 “보안”탭에서 “일반설정”의 “데이터 암호화 필요” 부분이 체크표시가 되어 있는경우 체크표시를 해제합니다.



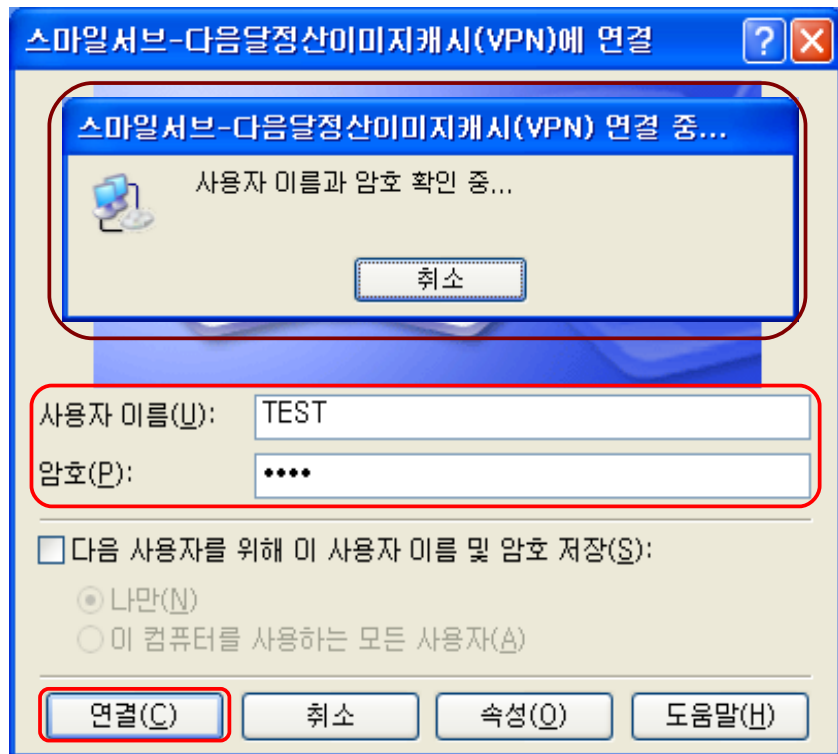
#VPN연결 속성의 “네트워크”탭에서 “인터넷 프로토콜(TCP/IP)”을 확인합니다.



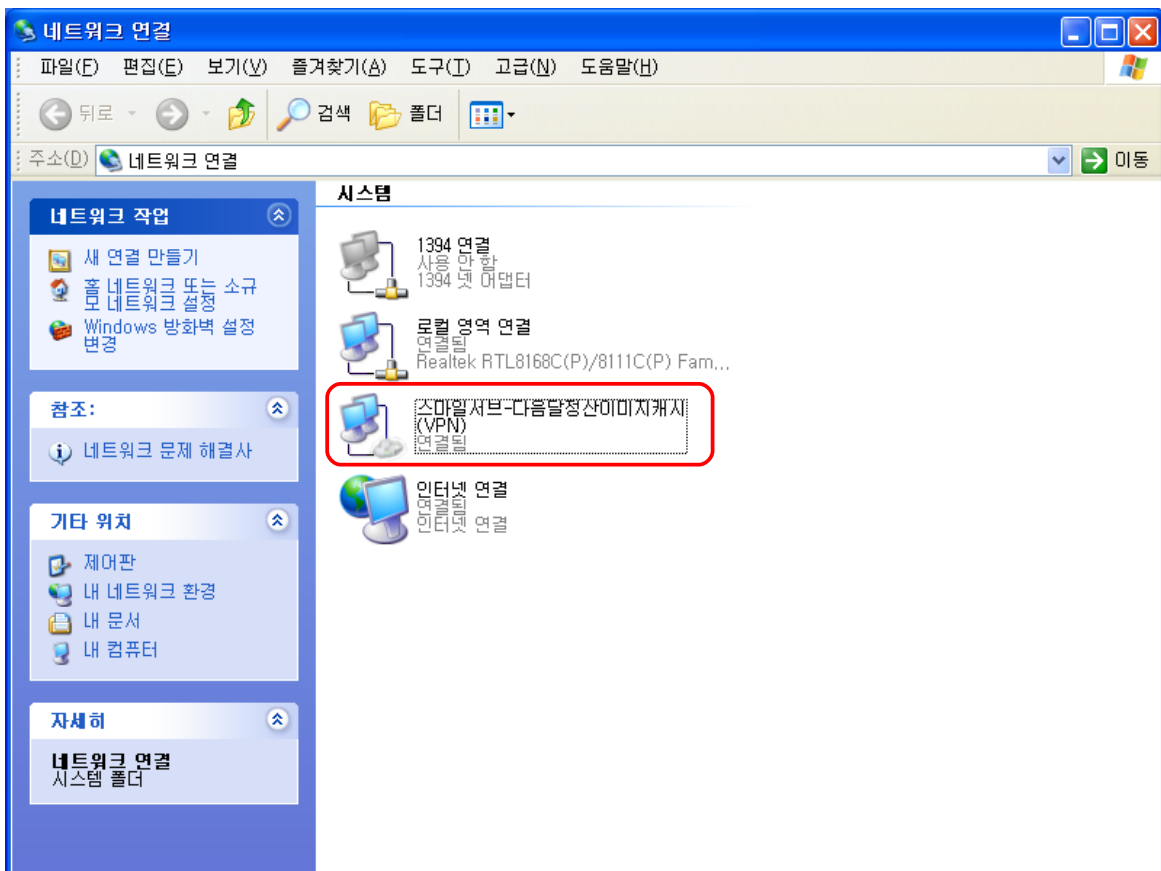
VPN연결 속성의 “네트워크” 탭에서 “인터넷 프로토콜(TCP/IP)”를 자동으로 선택 후 “고급” 버튼을 클릭합니다.



“고급 TCP/IP 설정” 항목에서 “일반” 탭의 “원격 네트워크에 기본 게이트웨이 사용”을 체크 해제 합니다. 위의 기능을 사용시 VPN서버의 게이트웨이를 사용하게됨으로, VPN 서버에 접속하는 PC에서의 인터넷, 메신저 등이 끊어질 수 있습니다.



VPN 연결속성의 설정을 모두 완료 한 후 사용자 이름과 암호를 넣고 VPN서버에 접속을 시도 합니다.



VPN 서버와의 연결이 정상적으로 이루어진 경우 VPN네트워크 연결 장치가 활성화 된것을 확인 할 수 있습니다.

```
cmd의 바로 가기
C:\WINDOWS\system32>ipconfig

Windows IP Configuration

Ethernet adapter 로컬 영역 연결:

    Connection-specific DNS Suffix  . :
    IP Address. . . . . : 192.168.0.191
    Subnet Mask . . . . . : 255.255.255.0
    Default Gateway . . . . . : 192.168.0.1

PPP adapter 스마일서브-다음달정산이미지캐시<VPN>:

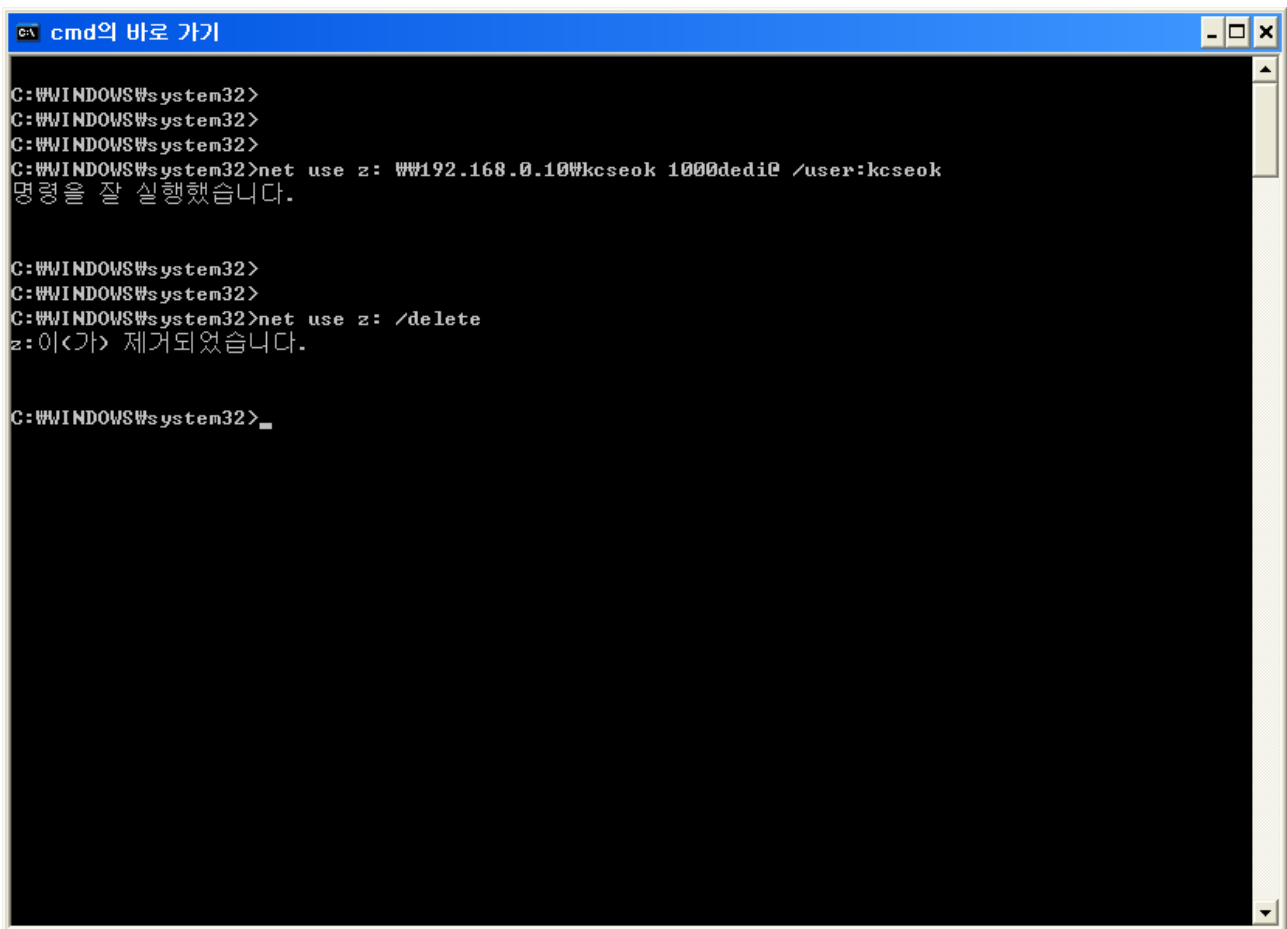
    Connection-specific DNS Suffix  . :
    IP Address. . . . . : 10.0.0.2
    Subnet Mask . . . . . : 255.255.255.255
    Default Gateway . . . . . :

C:\WINDOWS\system32>
```

VPN 서버와의 연결이 정상적으로 이루어진 후 VPN서버로 접속한 PC에서 ipconfig 명령어를 통하여 IP정보를 확인하게 되면 위와 같이 PPP adapter가 추가된 것을 확인할 수 있습니다.

PPP adapter 네트워크 정보의 Default Gateway가 표시 되지 않는것은 PC의 Gateway 정보를 이용하기 때문이며 표시되지 않는것이 정상입니다.

연결된 VPN 서버를 네트워크 드라이브로 내 PC에 연결하는 방법



```
C:\ cmd의 바로 가기
C:\WINDOWS\system32>
C:\WINDOWS\system32>
C:\WINDOWS\system32>
C:\WINDOWS\system32>net use z: WW192.168.0.10\kaseok 1000dedi@ /user:kaseok
명령을 잘 실행했습니다.

C:\WINDOWS\system32>
C:\WINDOWS\system32>
C:\WINDOWS\system32>net use z: /delete
z: 이<가> 제거되었습니다.

C:\WINDOWS\system32>_
```

※ 네트워크 드라이브 연결 방법

“시작”-“실행” 선택후 “cmd” 명령어를 통해 Command 창을 열어서 아래 명령어 입력.

- ▶ net use z: WWVPN서버의 사설IPW계정이름 계정비밀번호 /user:계정이름
ex) net use z: WW192.168.0.10Wtest test1234 /user:test

--> 192.168.0.10번서버에 계정은 test, 비밀번호는 test1234로 접속하여 내 Pc의 z: 드라이브로 연결.

※ 네트워크 드라이브 연결해제 방법

“시작”-“실행” 선택후 “cmd” 명령어를 통해 Command 창을 열어서 아래 명령어 입력.

- ▶ net use z: /delete